

蒙古歌手因卐符被俄外交官打昏迷 佛家卐历史悠久遍布世界各地(图集)

【阿波罗新闻网 2016-12-03 讯】



苏赫巴特尔的父亲色吉丁·苏赫巴特尔在记者会上说，他儿子被殴打后10天处于昏迷状态。

BBC中文网报道，歌手阿玛日满达·苏赫巴特尔正在蒙古首都乌兰巴托表演时，受到暴力袭击。蒙古著名的说唱歌手的律师和家人说，这位歌手因为在舞台上穿带有卐符号的服装，被一名俄罗斯外交官殴导致休克。

俄罗斯新闻报道说，他被攻击者用酒瓶击中头部，脸部反复被人踢打。俄罗斯大使馆表示正在调查此事，但是说当地媒体报道“歪曲事实”。这名说唱歌手身穿绣有卐图样的红色蒙古袍登台演出。虽然卐符号通常与纳粹相联系，但是这也是蒙古重要的传统符号之一。

“卍”字符的简介

“卍”字（英文为swastika）在梵文中作 *Srivatsa*，音译为“室利踞蹉洛刹那”，旧译为“吉祥海云相”，意为“吉祥之所集”。北魏菩提流支在所译《十地经论》卷十二中，译为“万”字；而鸠摩罗什和玄奘都译为“德”字，取万德庄严之意，强调佛的功德无量。现在一般认为“卍”字符之所以读“万”音是武则天于长寿二年（公元693年）定的，在宋朝人编的《翻译名义集》卷六中说“主上（武则天）制此文，着于天枢，音之为万，谓吉祥万德所集也。”

“卍”形符号的写法历来有左向的“卍”和右向的“卐”两种。藏传佛教则以右旋“卐”为正规，这是汉地和藏区在使用“卍”形符号的区别。但是，藏地的古老宗教——苯教却以“卍”作为崇奉的符号。藏语称“卍”为“雍仲”，意为“坚固”，象征光明，还有轮回不绝的意思。

希特勒选“卐”字做标志原因的三种说法

希特勒的纳粹党采用卐之前，它已经在西欧经历了一次长达几十年的流行，因为象征好运和财富，所以希特勒希望借助它来为纳粹党积聚人气。卐是佛家的符号。纳粹希特勒盗用了这个图案。

一说是根据纳粹党名设计的。纳粹党的意思是“国家社会党”，在德文中“国家”和“社会”的字头都是“s”，两个字头交错重叠在一起，就形成了“卐”字形。不过，佛家“卍”是金色，纳粹“卐”是黑色。

另一种说法是美国学者罗伯特·佩恩提出的。佩恩认为，希特勒从小就有一股崇拜权威，追求权力的强烈欲望。小时候，他家附近有一座古老的修道院，修道院的过道、石井、修道士的座位以及院长外套的袖子上都饰有“卐”字标志。希特勒崇拜院长的权势，把“卐”视为院长权威的象征。希望自己有朝一日能像院长那样拥有至高无上的权威。佩恩认为，这是他后来选用“卐”字做党旗符号的原因。

还有一种说法是，希特勒受到一个名叫“新圣堂骑士团”反犹组织的影响。这个组织认为，雅利安人是最优秀的民族，必须保持其纯洁的血统，世界才有希望。这与希特勒的观点是一致的。这个组织的发起者是一个传教士兼占星家，他为希特勒占卜，预言他日后将是震撼世界的人。听了这些话，希特勒很振奋。这个组织的标志符号就是“卐”字。所以，他在后来设计党旗时，选用了这一符号。

在纳粹之前，“卐”字标志已广泛使用

陆媒微口网报道，纳粹“卐”字标志自然是臭名昭彰的，但在纳粹之前其实“卐”字标志是一种历史悠久的宗教符号，在纳粹之前这是一个拥有极好名声的符号。而在20世纪初也有很多运动团体喜欢把“卐”字标志作为队徽，直到纳粹出现人们才谈虎色变，不再敢用“卐”字标志了。



网络图片

1922年英国的一支女子曲棍球队队徽就是“卐”字标志。



网络图片

现在看到这些图片大部分人都会误以为她们跟纳粹有关系，其实一点关系都没有。



网络图片

英国的一支男子曲棍球队也用的是“卐”字标志作为队徽。



网络图片

美国一所高中的篮球队也是“卐”字标志作为队徽。



网络图片

20年代一名美国女演员身作“卍”字图案的衣服，一时间也成为了时尚。

*纳粹标记卍(万字元)—被希特勒盗用的佛家标志

世界各地都出现带有“卍”字符的文物

微口网还报道，在世界各地的古代遗址中都发现了“卍”字符的踪迹。在古代的克里特和特洛伊、斯堪的那维亚、苏格兰、爱尔兰、美洲的印第安土着、南美洲的玛雅文明、阿拉伯、美索不达米亚、罗马和早期的基督教、拜占庭文化、古印度以及中国、埃及等等都有发现，“卍”字符出现之广，已经被视为一种普遍的文化现象来研究。

在公元前5000年左右的西亚美索不达米亚Hassuna时期的陶器上，就发现有两个“卍”形符号。其中一个为“卍”形，一个为变体“卍”形。



美索不达米亚Hassuna时期陶器上的“卍”纹图案，约公元前5000年



在特洛伊发现的“卍”图案



该图片由 xy11034 上传至 Tiexue.Net 图片版权归原创者所有

古希腊描述特洛伊之战的彩绘陶罐，图中马的上方绘制着三个“卍”字符

西亚的新石器时代遗址，伊朗的巴昆遗址，出土有时间不晚于公元前3500年的彩陶，其中有象征生育的女神陶象，她的肩上也印有卍字标记。在古希腊的文物中也多次发现刻有“卍”字符的神像或器皿。



刻有两个重叠“卍”字符的希腊钟型女神，大约公元前900年



该图片由 xy11034 上传至 Tiexue.Net 图片版权归原创者所有

在希腊出土的大约公元前700年左右的谷物罐，上面绘制的阿耳特弥斯(月神与狩猎女神)图案的周围出现多个“卍”字符

在印度出土的公元前2000左右的印章上也发现许多“卍”形符号及其变体符号，J.Mashall爵士的著作《Mohenjodaro and the Indus Civilization》一书中刊有许多印度河谷出土的公元前2000左右的“卍”纹印章。



“卍”字符为印度河谷莫亨朱达罗遗迹印章、银币上的文饰，距今5000至4000年之间

距今约5000年的苏美尔文化中也出土了大量“卍”字形吉祥符号。根据考古发现，处于青铜时代的欧洲，“卍”字符就已经流行了，作为装饰性符号，在早期基督教艺术和拜占廷艺术中都可以见到，在希腊，古代的克里特人和特洛伊人在很多装饰中都广泛使用卍字符。高加索墓葬和出土铜器上也发现有“卍”纹图案。古代北美洲的纳瓦霍印第安人（印第安人以“卍”象征风神雨神），南美洲和中美洲的玛雅人及玻里尼西亚人也都用过“卍”字符。在中国，“卍”形符号的出现可追溯到新石器时代。



该图片由 xy11034 上传至 Tiexue.Net 图片版权归原创者所有

在英格兰约克郡发现的刻有“卍”的巨石，据信这个石头上的“卍”图案是公元前2000年左右的时候刻成的，研究者还发现在瑞典和意大利也有类似的石刻存在。



“卍”字符在古希腊（陶绘）



“卍”字符在古埃及（陶绘）

根据现在的考古发现，早在9000年前的新石器时代，中国就有“卍”字符字形的图案出现了。还有，“卍”字符在上古遗迹中的出现非常频繁，并且是在中国的很多地方都有发现，包括甘肃、青海（马家窑文化）、广东（石峡文化）、内蒙（小河沿文化）、湖南（彭头山文化、高庙文化）、浙江（河姆渡文化）、山东（大汶口文化）等，这种现象说明在远古时代的中国先民对这一神圣的符号并不陌生，因此中国“卍”字符的出现不仅早于佛陀的时代，而且还早于佛教在印度的起源年代。

现在知道最早的“卍”字符出现于距今约9000年前的彭头山文化。距今约7400年的湖南高庙文化的陶器上、河姆渡文化(距今6900年)中发现了一个以鸟喙为象征的四鸟呈“卍”字形中心的陶盘。甘、青地区出土的卍字纹主要出现在马家窑文化马厂类型的多个陶器上，其年代距今4000年左右；距今4800年左右的广东石峡文化，发现了卍字纹陶器；在内蒙古小河沿文化出土的一件大口深腹罐也绘制有“卍”字符，其年代距今4870年左右。其它地方的考古发现也不少：如辽宁敖汉旗石棚山墓地出土的小河沿文化陶器上发现有七个刻划和绘制的“卍”形符号。内蒙乌拉特后旗卜尔罕图山的岩画、新疆沙雅出土的汉魏时代的人工蚀花石珠上也都有“卍”形符号的发现。



马厂类型陶壶，1974年民和县官户台出土，距今6300年前后。

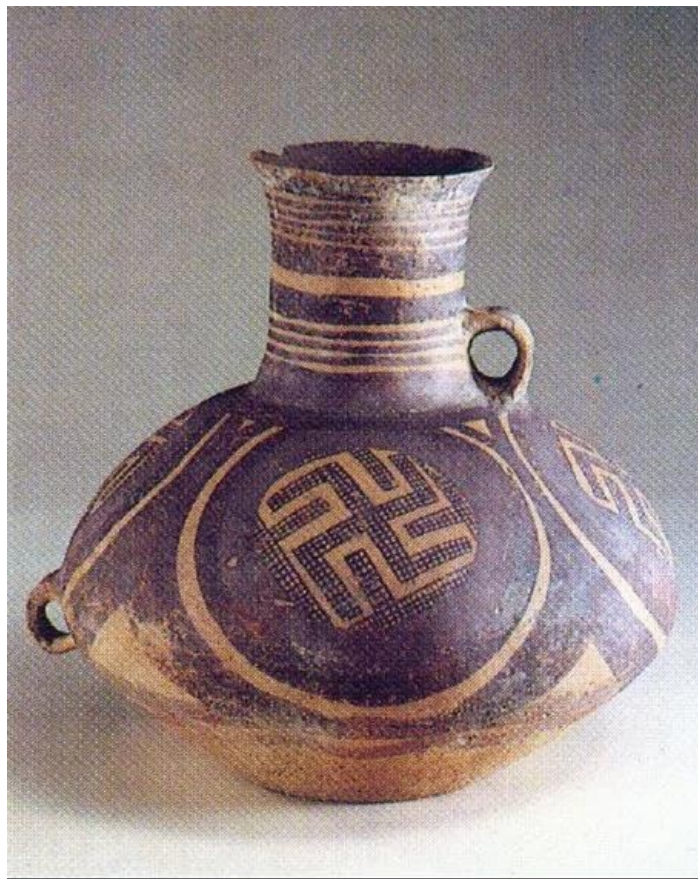


小河沿文化陶器上的卍吉祥符，距今4500年左右。



马厂类型陶罐，1975年青海乐都县柳湾基地出土，距今4300年左右。

1980年在青海民和县出土了一件新石器时期的彩陶“卍”字纹长颈壶。壶的周围有四个（○+“卍”）字形的图案，线条圆熟，勾画清晰，制作相当精美。



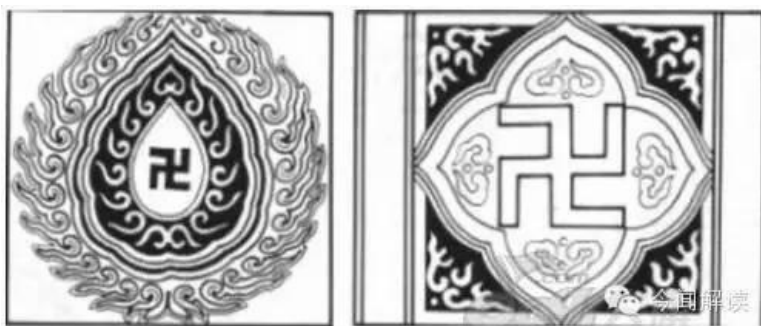
该图片由 xy11034 上传至 Tiexue.Net 图片版权归原创者所有

新石器时代马家窑文化“卍”纹彩陶长颈壶

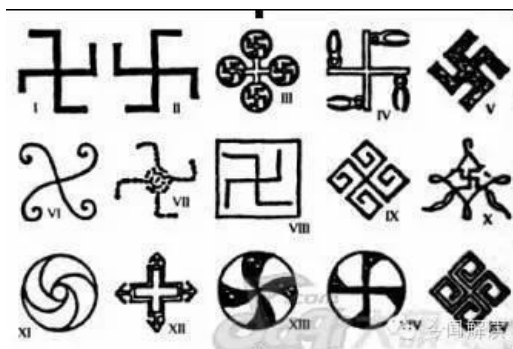
中国古器物上使用“卍”形符号除上述的之外，古巴蜀国铜带钩上也有类“卍”形符号（“卍”字外加方框）。在唐代，从唐德宗至晚唐，流行过“卍”字镜，如河南陕县刘家渠唐开成三年墓出土有一枚铜镜，上有空心“卍”形符号，旁有“永寿之镜”四字。广东惠阳出土的宋代瓷碗，内有类“卍”形符号（“卍”字外加双圈）。元代福建德化屈斗宫窑遗址，出土了不少以卍为装饰的粉盒。明初出现一种帽子叫“卍字顶巾”，万历时的青花莲瓣形碗、青花盘也有以“卍”形符号作为装饰者，在著名的外贸瓷“克拉克瓷”瓷盘上“卍”形符号更是屡见不鲜，一般都作为边饰，也有画于盘心作为主体纹样的。清代织锦、镂空门窗上经常出现由众多“卍”连缀的“万不断”纹，其它工艺品上面也不难发现。一般认为，在上述历代器物上使用“卍”形符号都是取吉祥的寓意。

万字符“卍”被纳粹希特勒盗用的美好图案

特勒的纳粹党采用这个符号之前，它已经在西欧经历了一次长达几十年的流行，因为象征好运和财富，所以希特勒希望借助它来为纳粹党积聚人气。卍是佛家的符号，这个字梵文读“室利踞蹉洛刹那”，意思是“吉祥海云相”，也就是呈现在大海云天之间的吉祥象征。人们认为卍代表吉祥如意的意思，所以在房屋建设和装修等很多地方，都会采用这图案。多古代出土文物中都可以看到。



网络图片



网络图片

事实上，早在公元前4000-10000年的物体上就发现有卐字饰。印度河流域文明的印度教、佛教和耆那教等宗教仍然使用这一符号表示神圣吉祥或太阳射线。在佛教中，一些人认为在佛祖入葬时，其胸部烙有一个这种符号，称为“心印”。有吉祥如意的意思，同时在佛家修炼文化中，卐也代表佛的层次。

*卐字元一个古老的标记



网络图片

卐字元是一个古老的标记，原文源自梵语的“SVASTIKA”，代表幸福和好运，在东西方古文明中都可见到。有人说最早所知的万字元发现于公元前2500至3000年的印度和中亚。一项1933年的研究指出，可能公元前1000年，万字元就从印度经波斯、小亚细亚(亚洲西部)到希腊，然后进入意大利到德国。《纽约时报》书评艺术部主任斯蒂芬·海勒在《万字元：无可挽回的符号》一书中写道：“施烈曼推测万字元是他德国祖先的一个宗教符号，它将古代的条顿人、荷马的希腊人和吠陀的印度人联系在一起。”

事实上，卐字元在古希腊被广泛使用，在古希腊神殿建筑和神器上都有卐字元标记。公元前十至八世纪的古希腊人使用的彩陶器皿上绘有卐字元，古罗马祭坛等建筑物上也有卐字元标记。这个图案也出现在早期基督教中。古印度、西藏、日本、韩国等地重视佛家修炼的地区都有卐字元的图案。

卐字元广泛存在于古代东西方文明，甚至也出现在非洲、南美的文化中。法国罗浮宫所藏的六千年前的美索布达米亚陶碗上就绘有卐字元。对中国人和东南亚人而言，卐字元通常和佛相关，许多古佛雕塑或画像中，佛的胸前都有卐字元标记。

*银河系结构竟是“卐”字元形状!

在我们的印象中，银河系就像一条银色的河流，然而这只是银河系的侧面形象。

那么，银河系正面到底是什么样的结构呢?

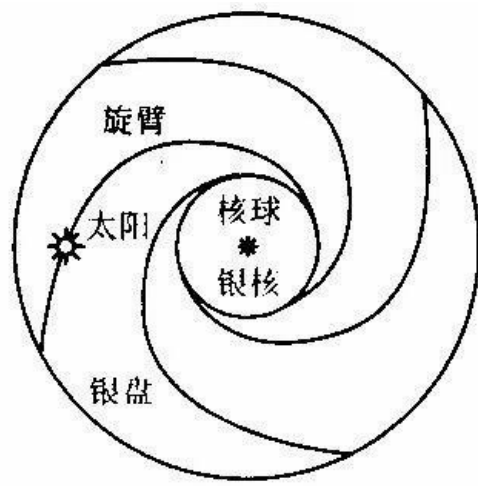
最大的问题在于：我们在观测其它星系时，它们的形状能够一目了然，而对于我们本身所在的银河系却没法看到全貌，因此只能通过观测加推测来确定其形状。

最近，科学家们确定了银河系的形状，即银河系是漩涡星系，从里向外伸出了四条旋转的“手臂”：人马臂、猎户臂、英仙臂、三千秒差距臂，每条“手臂”都由难以计数的恒星和星云组成。其中我们生活的太阳系在猎户臂内，位于人马臂和英仙臂之间，但更靠近英仙臂。



网络图片

正面的银河系有四条美丽的旋臂



银河系结构(俯视)示意图

davinchy.blog.163.com

网络图片

仔细观察，我们会发现银河系的四旋臂结构与标志佛的“卍”字元非常相似。



“卍”字元是佛身上常有的标志 (网络图片)

阿波罗网林亿报道

阿波罗网责任编辑：林亿 来源：阿波罗网林亿报道

本文URL: <http://www.aboluowang.com/2016/1203/845084.html>

[郑重声明: 新闻和文章取自世界媒体和论坛, 本则消息未经严格核实, 也不代表《阿波罗网》观点。]